



# RAPPORT **D'ACTIVITÉ** 2017



Centre Hospitalier  
de BAGNOLS-SUR-CEZE

# Les faits marquants

**Le CH et La Clinique ambulatoire de la Cèze, partenaires.**

Janvier 2017



**Avant de partir aux urgences  
ayez le réflexe**



**Urgences Chrono est au CH !**

18 Juillet

**Nouvelle compétence à la stérilisation : 2 autoclaves et une cabine de lavage**

Janvier 2017



**Le CH s'associe au projet Petite Pieuvre né au Danemark**

Avril



# 2017

## Journée mondiale du coeur

29 Septembre



## Journée Nationale des Aidants

5 Octobre



## Le CH à l'heure de Noël

Décembre



## Semaine européenne de réduction des déchets

20-24 Novembre

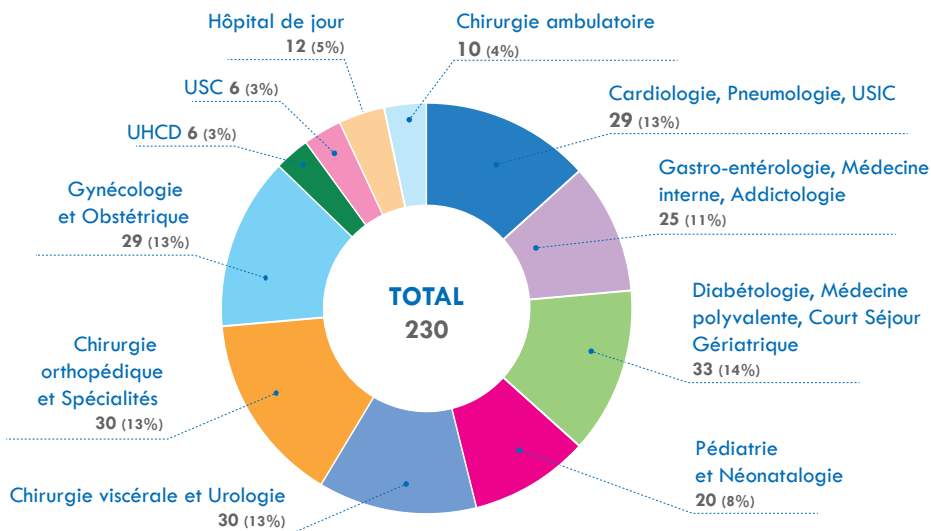


## Octobre Rose !

Octobre

# Activité MCO

## RÉPARTITION DES LITS ET PLACES PAR SPÉCIALITÉS



## HOSPITALISATIONS

	Entrées	Journées	DMS*
Cardiologie, Pneumologie, USIC	2019	8 542	4,23
Gastro-entérologie, Méd. interne, Addictologie	1 129	9 139	8,09
Diabétologie, Médecine polyvalente, CSG	1 238	11 703	9,45
Hôpital de jour	3 475	3 475	1
Pédiatrie et Néonatalogie	1 287	3 830	2,98
Gynécologie et Obstétrique	1 398	5 239	3,75
Chirurgie viscérale et Urologie	1 586	5 059	3,19
Chirurgie orthopédique et Spécialités	1 089	5 978	5,49
USC (Unité de Surveillance Continue)	555	1 662	2,99
UHCD (Unité d'Hospitalisation de Courte Durée)	1 949	2 192	1,12
Chirurgie ambulatoire	2 577	2 577	1

\*Durée Moyenne de Séjour

CONSULTATIONS EXTERNES **131 247** CONSULTANTS

(SECTEUR PUBLIC)

(+ 10 %)

# Chiffres Clés



NOMBRE DE  
NAISSANCES

889



TAUX  
D'OCCUPATION  
MOYEN

84%



NOMBRE DE  
SÉJOURS  
MCO

17 022

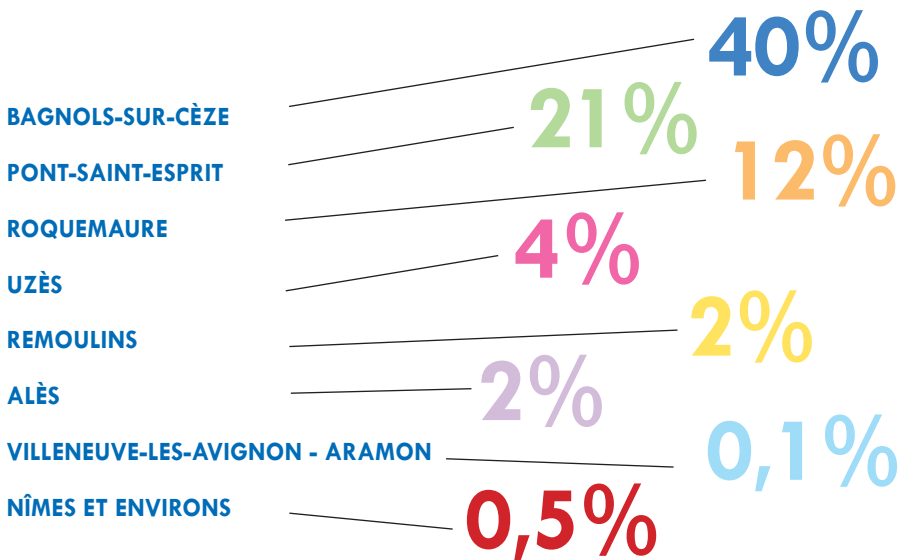


NOMBRE DE  
JOURNÉES  
PMSI

54 508

## ORIGINE GÉOGRAPHIQUE

DES PATIENTS PAR CANTON



AUTRES RÉGIONS :

PACA : 9% - AUVERGNE-RHÔNE-ALPES : 8%

## URGENCES

NOMBRE DE PASSAGES AUX URGENCES

26 371 (-2,6%)

NOMBRE DE SORTIES SMUR

871 (-9%)

# Activité (suite)

## ALTERNATIVES À L'HOSPITALISATION

### AMBULATOIRE :

- Médecine (Hôpital de jour) **4 457 SÉJOURS** (+11%)
- Chirurgie (dont endoscopies) **2 589 SÉJOURS** (+22%)

### HOSPITALISATION À DOMICILE (HAD)

*sites de Bagnols-sur-Cèze, Pont-Saint-Esprit, Uzès*

**10 476 JOURNÉES** (-1%)  
**318 SÉJOURS**

### SOINS INFIRMIERS À DOMICILE (SSIAD)

**16 699 JOURNÉES** (3,2%)

## ACTES MÉDICO-TECHNIQUES

### BLOCS OPÉRATOIRES :

- Nbr d'interventions au Bloc général **5 027** (+11%)
- Nbr d'interventions au Bloc obstétrical **875** (-3%)

### IMAGERIE MÉDICALE :

- Radiologie **48 963 ACTES** (+6,4%)
- Scanner (activité libérale comprise) **21 894 FORFAITS TECH.** (+31,8%)
- IRM (activité libérale comprise) **7 083 VENUES** (+12,8%)

### LABORATOIRE :

- Nombre de B **10 714 837** (-2,3%)
- Poches de sang délivrées **2 274** (+12,3%)

### PHARMACIE :

- Préparations pour chimiothérapie réalisées **2 928** (-2,3%)
- Nombre de lignes de produits délivrés/rétrocédés **1 793 323** (+ 4,4%)

## FILIÈRE GÉRIATRIQUE

- **ÉQUIPE MOBILE DE GÉRIATRIE** : 187 patients (file active)
- **CONSULTATION MÉMOIRE** : 341 patients (file active) dont 168 diagnostics positifs  
150 nouveaux patients en 2015

	<u>Lits</u>	<u>Entrées</u>	<u>Journées</u>
• <b>COURT SÉJOUR GÉRIATRIQUE</b> :	20	578	7 061
• <b>ACCUEIL DE JOUR ALZHEIMER</b> :	12	27	2 141
• <b>HOSPITALISATION TEMPORAIRE</b> :	2	15	390
• <b>EHPAD</b> :	90	45	32 218
• <b>USLD</b> :	30	25	10 673

## PLATEFORME DES AIDANTS ALZHEIMER

**FILE ACTIVE**

**299** AIDANTS ACCOMPAGNÉS

**ENTRETIENS INDIVIDUELS**

**1925** (RENDEZ-VOUS, VISITES A DOMICILE,  
ENTRETIENS TÉLÉPHONIQUES)

## CENTRE D'ACTION MÉDICO-SOCIALE PRÉCOCE

**NOMBRE D'ACTES RÉALISÉS**

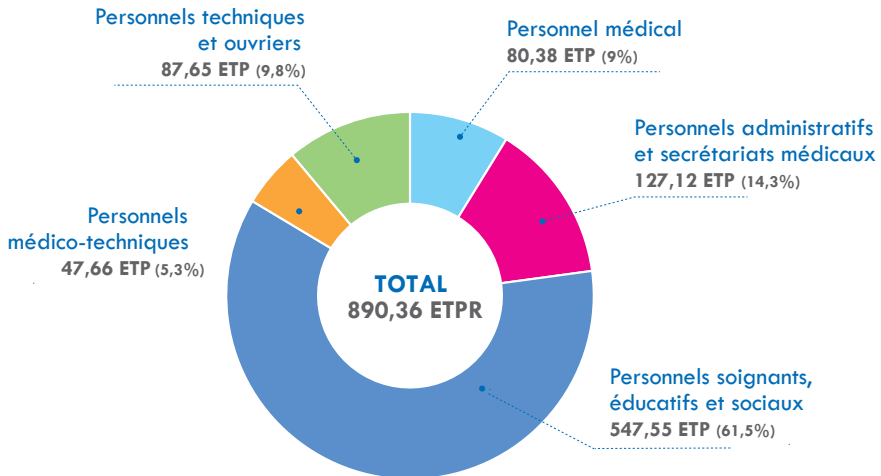
**6 014**

**FILE ACTIVE**

**191** ENFANTS

# Ressources humaines

## STRUCTURE DES EFFECTIFS



## RÉPARTITION HOMMES/FEMMES

### PERSONNEL MÉDICAL



### PERSONNEL SOIGNANT



### AUTRES PERSONNELS



## NOMBRE D'AGENTS

(au 31/12)

PERSONNEL MÉDICAL : 103

PERSONNEL NON MÉDICAL :  
853 agents  
dont 576 soignants

## MOYENNE D'ÂGE

PERSONNEL MÉDICAL : 47 ans

PERSONNEL NON MÉDICAL : 41,7 ans



## NBR D'ACCIDENTS DU TRAVAIL

### ■ PERSONNEL NON MÉDICAL

67 (dont 49,25% sans arrêt de travail)

### ■ PERSONNEL MÉDICAL

2 (sans arrêt)

## ABSENTÉISME

### ■ PERSONNEL NON MÉDICAL

7,75%

### ■ PERSONNEL MÉDICAL

1,53%

## RÉSORPTION DE L'EMPLOI PRÉCAIRE

■ AGENTS MIS EN STAGE 29  
(dont 62% de soignant)

■ NOUVEAUX AGENTS BÉNÉFICIAIRE D'UN CDI 38

## TRAVAILLEURS HANDICAPÉS

5,62%

## TURNOVER

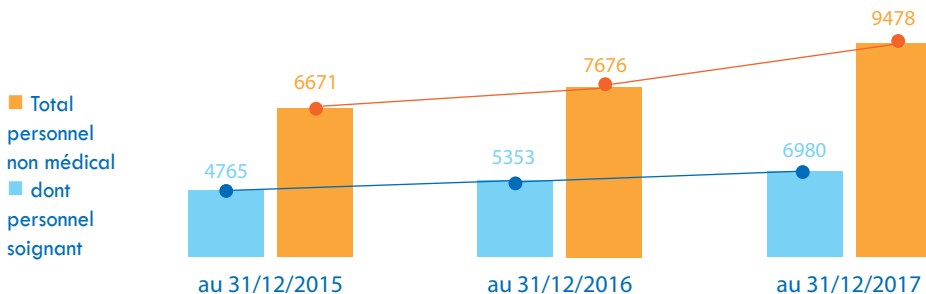
du personnel non médical

8,1%

du personnel médical

19,97%

## HEURES SUPPLÉMENTAIRES non encore récupérées non encore rémunérées



# Formation

## FORMATION CONTINUE

### PERSONNEL NON MÉDICAL

■ NOMBRE D' ACTIONS DE FORMATION	212
■ AGENTS AYANT SUIVI UNE FORMATION	588
■ VALIDATION DU DPC*	54%
■ DÉPARTS EN ETUDES PROMOTIONNELLES	4

### DÉPENSES DE FORMATION

622 236,78 €

### PERSONNEL MÉDICAL

■ NOMBRE D' ACTIONS DE FORMATION	160
■ MÉDECINS AYANT SUIVI UNE FORMATION	56
■ VALIDATION DU DPC*	60%

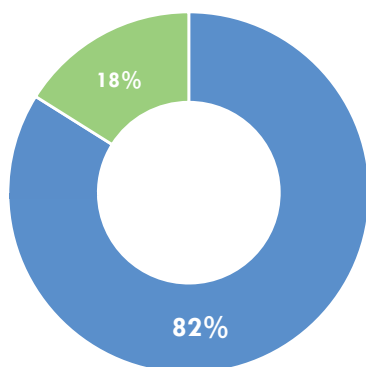
NOMBRE DE STAGIAIRES ACCUEILLIS 566

## INSTITUT DE FORMATION EN SOINS INFIRMIERS

	IDE	AS
NOMBRE D' INSCRITS AU CONCOURS D' ENTRÉE 2017	445	119
EFFECTIF ÉTUDIANTS EN 2015/2016	152	31
TAUX DE RÉUSSITE (PROMOTION 2016)	100%	97%

# Finances

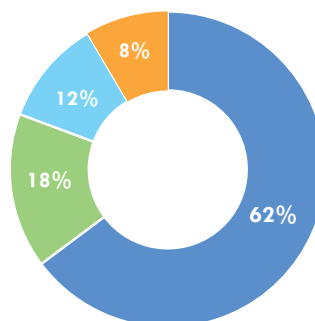
## RECETTES



■ Produits de l'activité :	<b>62 329 220 €</b>
■ Autres produits :	<b>13 505 921 €</b>

**TOTAL RECETTES : 75 835 141 €**

## DÉPENSES



■ Charges de personnel :	<b>46 618 532 €</b>
■ Charges médicales :	<b>13 948 610 €</b>
■ Charges hôtelières et générales :	<b>8 947 871 €</b>
■ Charges d'amortissements, provisions et dépréciations :	<b>6 107 915 €</b>

**TOTAL DÉPENSES : 75 622 928 €**

**EN 2017,  
LE BUDGET DE L'ÉTABLISSEMENT EST BÉNÉFICIAIRE DE 212 214 €.**

## BUDGETS DÉTAILLÉS

	Dépenses	Recettes	Résultat
Budget principal MCO (H)	65 891 685	66 093 864	<b>+202 178€</b>
Unité de Soins de Longue Durée (B)	1 855 572	1 855 928	<b>+356€</b>
E.H.P.A.D. (E)	5 072 439	5 072 936	<b>+497 €</b>
Institut de Formation en Soins Infirmiers (C)	1 559 125	1 570 895	<b>+11 770€</b>
Service de Soins Infirmiers à Domicile (N)	658 811	653 599	<b>- 5 212€</b>
Centre d'Action Médico-Sociale Précoce (P)	587 919	585 295	<b>+2 625€</b>

# Développement durable

## 24 TYPES DE DÉCHETS COLLECTÉS ET TRIÉS DONT

- **85,4 tonnes** de **DÉCHETS D'ACTIVITÉS DE SOINS À RISQUES INFECTIEUX (DASRI)** collectés par la société Nicollin
- **16,3 tonnes** de **CARTON** collectés par la société PAPREC
- **12 tonnes** de **PAPIER** collectés par la société PAPREC
- **7,6 tonnes** de **DÉCHETS RADIOLOGIQUES** et d'**ARCHIVES MÉDICALES** collectés par la société Nouvelle Martineau
- **2,9 tonnes** de **DÉCHETS D'EQUIPEMENTS ELECTRIQUE** et **ELECTRONIQUE (DEEE)** traités par la société SEVIA
- **460 kg** de **PLASTIQUES** collectés par la société PAPREC
- **184 kg** de **PILES** collectés par la société COREPILE
- **Plusieurs tonnes** de **DÉCHETS INDUSTRIELS (DIB)**

## ACTIONS QUI ONT PERMIS DE FAIRE DES ÉCONOMIES D'ÉNERGIE :

- Remplacement de l'éclairage : 320 éclairages à LED sur 3 ans (tous les parkings sont équipés d'éclairage à LED) - Gain économique 50% d'énergie en moins
- Obtention d'un certificat d'économies d'énergies (CEE), concerne 3 km d'isolant sur les conduites eau chaude du CH
- Travaux du Nouveau Plateau Technique avec isolation par les façades des bâtiments existants et remplacement des menuiseries extérieures
- **Perspective 2018** : Acquisition d'une chaudière Vapeur équipée d'un brûleur économique ( 25% d'économies de gaz de ville ), remplacement d'un groupe de production d'eau glacée permettant l'obtention d'un CEE et d'une chaudière (gain estimé : 25% de gaz de ville en moins)



# Logistique



## BLANCHISSERIE

QUANTITÉ DE LINGE LAVÉ

541 856 KG



## RESTAURATION

NBR DE REPAS PRÉPARÉS (LIAISON CHAUDE)

271 504

## MAGASIN GÉNÉRAL

• NBR DE RÉFÉRENCES STOCKÉES

750

• NBR DE RÉCEPTIONS

1293



## REPROGRAPHIE

NOMBRE DE COPIES/IMPRESSIONS RÉALISÉES

1 098 098

## AFFRANCHISSEMENTS

• NOMBRE DE PLIS

103 155

• MONTANT

75 767.41 €



## PARC AUTOMOBILE

• 36 VÉHICULES DONT 1 VÉHICULE ÉLECTRIQUE

• DÉPLACEMENTS DIVERS

293 744 KM

• DONT TRANSPORT DE PRODUITS SANGUINS

45 940 KM



## BIOMÉDICAL

• NOMBRE D'ÉQUIPEMENTS MIS EN SERVICE

200

• NOMBRE D'INTERVENTIONS

3000

• CONTRATS DE MAINTENANCE GÉRÉS

85

# Services techniques

• NOMBRE DE DEMANDES D'INTERVENTION

**3 238** (CH)  
**838** (EHPAD)



• INTERVENTIONS RÉALISÉES SOUS 24/48H

**94%** (CH)

• PLANS DE MAINTENANCE GÉRÉS

**30** (21 CH / 9 EHPAD)

## FORMATION INCENDIE

• NOMBRE DE SÉANCES DE FORMATION

**36**

• NOMBRE DE PERSONNELS FORMÉS

**318** agents  
**49** étudiants infirmiers



# Informatique

## PARC MATÉRIEL INSTALLÉ / GÉRÉ

• ORDINATEURS : **530** • IMPRIMANTES : **168** • LOGICIELS MÉTIER : **34**

• EQUIPEMENTS RESEAU : **123** • SERVEURS : **78** • BORNES WI-FI : **84**

• TELEPHONES IP : **724** • GSM : **54**

**DISPONIBILITÉ DPI**

**99.91%**

**SMS RESULTATS LABO**

**3265**

**SMS RAPPEL SONSULT.**

**31 225**

**MAILS CRYPTÉS** envoyés aux professionnels  
de santé de ville abonnés

**29 672**

# Nouveautés du CH

## ■ LE CH A SA PAGE FACEBOOK !

Sur la page Facebook du CH, retrouvez toutes les informations dont vous avez besoin !

- Evénements,
- Informations de santé publique,
- Horaires de visites etc,



## ■ UN 2ÈME SCANNER AU CH - SCANNER MONT COTTON

Un deuxième scanner est venu compléter l'équipement du service Imagerie médicale. En Avril, le CH mettait en service le scanner 2, baptisé Mont Cotton. D'une part, pour le différencier du premier nommé Daudet et d'autre part pour la facilité circulatorie pour la patientèle. Ce scanner est venu réduire les délais de rendez-vous qui tombent à 48 h !





Avenue Alphonse Daudet  
BP 75163  
30205 Bagnols-sur-Cèze Cedex

Standard tous services : **04.66.79.10.11**

**[www.ch-bagnolssurceze.fr](http://www.ch-bagnolssurceze.fr)**